



Werkgroep
De Slobkousjes
natuurpunt 

SLOBKOUSNIEUWS 43 jrg5

Isabelle, Paul, Luc, Gerard, Josse, Francine, Ine, Jos, Jan en Marte kuisden op 3 november door de Lozerheide. Met Gerard hadden we meteen belangstelling van over de grens. Wie hem wat beter wil leren kennen moet maar eens naar zijn blog gaan kijken:

<http://weertnatuur.blogspot.nl/2015/11/herfst-2015paddenstoelentijd-deel-3.html>

Je vindt er vast ideeën om zelf de grens eens over te steken.

Met haar 4 jaar is Marte meteen de jongste Slobkous. Na korte tijd ging haar belangstelling wel meer naar de eenden op de vijver en werd grootvader opgeëist om haar daarbij te vergezellen. Ik heb dus het raden naar wat de andere slobkousen dan verder hebben uitgericht.

Een mailtje van Ine over de determinatieavond op woensdag 4 doet wel vermoeden dat ze opgetogen waren over de waarnemingen.

Dag Jan,

Van onze excursie naar Lozen hadden we nog enkele zwammen meegenomen om te determineren in de Milieuklas.

Dit leverde een paar leuke verrassing op:

- Bleke borstelkurkzwam specifiek op populier
- ozonium is het roestbruin luchtmycelium van Grote viltinktzwam

Verder was er de Geelbruine plaatjeshoutzwam en de Sierlijke franjehoed.

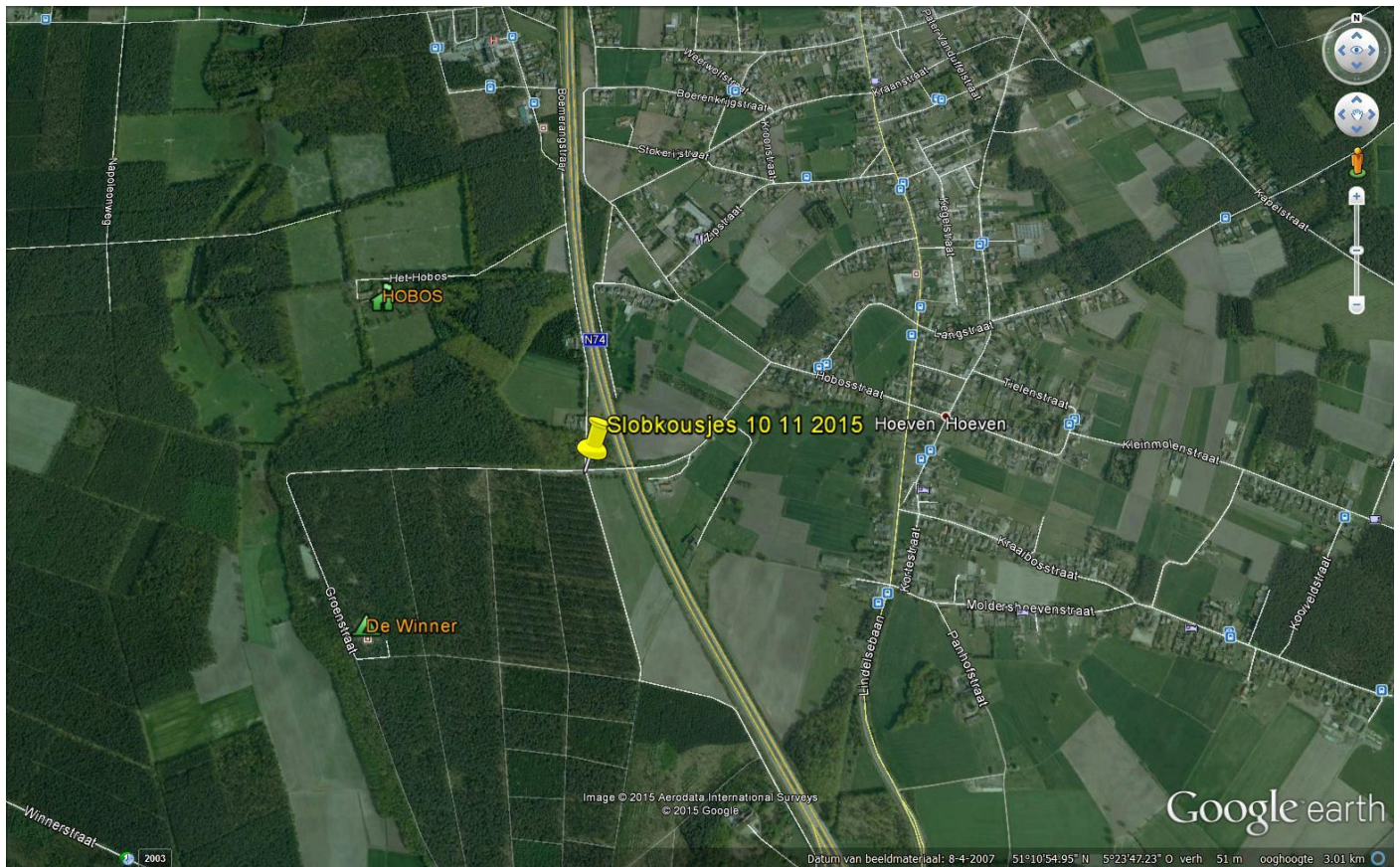
Luc zal een en ander wel verduidelijken met foto's.

Ine

Die foto's kunnen jullie op de volgende pagina's bewonderen.

Groeten Jan

Volgende dinsdag 10 november trekken we nog eens het Hobos in. We komen samen om 9:00 uur aan het kruispunt van de Groenstraat en de Winnerstraat.



WE ZAGEN:

Naam	Wetenschappelijke naam	Familie
Amethistzwam	<i>Laccaria amethystina</i>	Hydnangiaceae
Berkenzwam	<i>Piptoporus betulinus</i>	FOMITOPSIDACEAE
Blauwgrijze schorsmycena	<i>Mycena pseudocorticola</i>	Tricholomataceae
Bleke moeraszwavelkop	<i>Hypholoma elongatum</i>	Strophariaceae
Botercollybia	<i>Rhodocollybia butyracea</i>	Marasmiaceae
Bruine satijnzwam	<i>Entoloma sericeum</i>	Entolomataceae
Dennenvlamhoed	<i>Gymnopilus penetrans</i>	Strophariaceae
Draadsteelmycena	<i>Mycena filopes</i>	Tricholomataceae
Geel hoorntje	<i>Calocera cornea</i>	DACRYMYCETACEAE
Geelwitte russula	<i>Russula ochroleuca</i>	RUSSULACEAE
Gele aardappelbovist	<i>Scleroderma citrinum</i>	SCLERODERMATACEAE
Gele berkenrussula	<i>Russula claroflava</i>	RUSSULACEAE
Gele korstzwam	<i>Stereum hirsutum</i>	STEREACEAE
Gele trilzwam	<i>Tremella mesenterica</i>	TREMELLACEAE
Gerimpelde korstzwam	<i>Stereum rugosum</i>	STEREACEAE
Gewone krulzoom	<i>Paxillus involutus</i>	PAXILLACEAE
Gewone zwavelkop	<i>Hypholoma fasciculare</i>	Strophariaceae
Gewoon elfenbankje	<i>Trametes versicolor</i>	POLYPORACEAE
Graskleefsteelmycena	<i>Mycena epipterygia</i>	Tricholomataceae
Helmmycena	<i>Mycena galericulata</i>	Tricholomataceae
Helmmycena	<i>Mycena galericulata</i>	Tricholomataceae
Kaneelkleurige melkzwam	<i>Lactarius quietus</i>	RUSSULACEAE
Kastanjeboleet	<i>Xerocomus badius</i>	Boletaceae
Levermelkzwam	<i>Lactarius hepaticus</i>	RUSSULACEAE
Melksteelmycena	<i>Mycena galopus</i>	Tricholomataceae
Muizenstaartzwam	<i>Baeospora myosura</i>	Marasmiaceae
Oorlepelzwam	<i>Auriscalpium vulgare</i>	AURISCALPIACEAE
Oorzwammetje	<i>Crepidotus spec.</i>	Cortinariaceae
Oranje aderszwam	<i>Phlebia radiata</i>	MERULIACEAE
Oranje druppelzwam	<i>Dacrymyces stillatus</i>	DACRYMYCETACEAE
Paardenhaartaailing	<i>Gymnopus androsaceus</i>	Marasmiaceae
Paarse eikenschorszwam	<i>Peniophora quercina</i>	PENIOPHORACEAE
Paarse korstzwam	<i>Chondrostereum purpureum</i>	MERULIACEAE
Parelamaniet	<i>Amanita rubescens</i>	Pluteaceae
Plooiwieswaaiertje	<i>Plicaturopsis crispa</i>	ATHELIACEAE
Roestvlekkenzwam	<i>Rhodocollybia maculata</i>	Marasmiaceae
Roodbruine slanke amaniet	<i>Amanita fulva</i>	Pluteaceae
Valse hanenkam	<i>Hygrophoropsis aurantiaca</i>	HYGROPHOROPSIDACEAE
Waaierbuisjeszwam	<i>Polyporus varius</i>	POLYPORACEAE
Waaierkorstzwam	<i>Stereum subtomentosum</i>	STEREACEAE
Witschubbige gordijnzwam	<i>Cortinarius hemitrichus</i>	Cortinariaceae
Zwarte trilzwam	<i>Exidia plana</i>	EXIDIACEAE
Zwartgroene melkzwam	<i>Lactarius necator</i>	RUSSULACEAE
Zwartrode russula	<i>Russula atrorubens</i>	RUSSULACEAE

LEUKE PLAATJES



De jongste moet weer het werk doen!



De heren zijn duidelijk nieuwsgierig naar wat de dames daar doen



Witte bundelzwam



waiertjes



Nog een late herfsttjloos



houtknotszwam



Nu het ernstige werk!



Grote viltinktzwam



Geelbruine plaatjeshoutzwam





Bleke borstelkurkzwam





De slobkousjes hoeven zich geen zorgen te maken over de toekomst!

WETENSWAARD

De nieuwe website van Natuurpunt is online.

Het is de bedoeling om later de website van de Slobkousjes daaraan vast te hangen maar dat zal nog eventjes op zich laten wachten.

Intussen kan je ons nog altijd volgen

<http://natuurpunt-noordlimburg.be/Slobkousjes.html>

Via het menu links boven kom je bij ons programma en alle nieuwsbrieven.

Hou je ook niet in om eens naar de pagina's van de andere werkgroepen te gaan kijken.

Het verdere Slobkous plantenprogramma voor 2015:

In de najaarsperiode wordt er terug afgewisseld tussen wandelingen op dinsdag voormiddag en determinatieavonden op woensdagavond.

In het najaar leggen we ons vooral toe op paddenstoelen daarna komen de mossen en de korstmossen aan bod.

De wandelingen starten normaal om 9:00 de determinatieavonden in de milieuklas in Peer om 19:00.

Omdat we in deze periode sterk afhankelijk zijn van de weersomstandigheden is het moeilijk een vast schema op te geven. Geïnteresseerden waarvan we het e-mailadres kennen ontvangen wekelijks onze nieuwsbrief waarin telkens de uitnodiging voor de eerstvolgende activiteit.